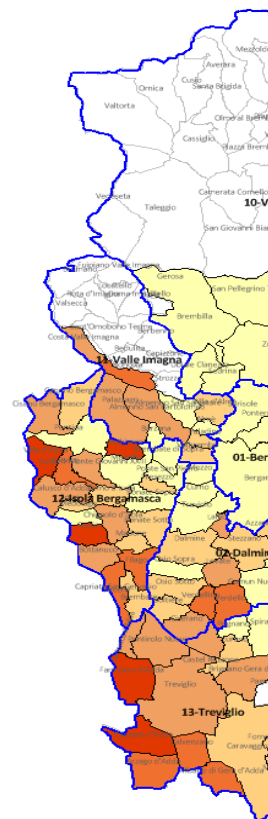


Comune	n. nuovi positivi ultimi	Tasso*1000
	7gg	
Villa d'Adda	35	7,2
Solto Collina	12	6,6
Suisio	21	5,3
Torre Pallavicina	6	5,3
Fara Gera d'Adda	41	5,0
Casirate d'Adda	17	4,1
Pianico	6	4,0
Ambivere	9	3,7
Vigolo	2	3,4
Misano di Gera d'Adda	9	3,0
Arzago d'Adda	8	2,9
Branzi	2	2,9
Costa Volpino	24	2,6
Roncola	2	2,6
Viadanica	3	2,6
Filago	8	2,5
Carvico	12	2,5
Verdello	21	2,5
Capriate San Gervasio	21	2,4
Ranzanico	3	2,4
Luzzana	2	2,2
Credaro	8	2,1
Bossico	2	2,1
Calvenzano	9	2,0
Verdellino	16	2,0
Spinone al Lago	2	2,0
Valbondione	2	2,0
Ciserano	11	1,9
Treviglio	61	1,9
Costa Valle Imagna	1	1,9
Cisano Bergamasco	12	1,8
Canonica d'Adda	8	1,8
Fonteno	1	1,8
Grumello del Monte	14	1,8
Sotto il Monte Giovanni XXIII	8	1,7
Palazzago	8	1,7
Brignano Gera d'Adda	11	1,7
Pontirolo Nuovo	9	1,7
Bottanuco	9	1,7
Montello	6	1,7
Chignolo d'Isola	6	1,7
Almenno San Bartolomeo	11	1,7
Cortenuova	3	1,7
Lallio	7	1,6
Arcene	8	1,6
Calusco d'Adda	14	1,6
Levate	6	1,6
Morengo	4	1,6
Fara Olivana con Sola	2	1,5
Brembate	13	1,5
Paladina	6	1,5
Villa d'Almè	10	1,5
Fontanella	7	1,5
Vigano San Martino	2	1,5



Commento ai dati a
Ciampichini-Servizio
dimensione statistica
relativo tasso di incide
va dal 25 novembre al
maggiore criticità sul c
aree di Treviglio e dell
in alcuni comuni, pres
particolare, Villa d'Add
d'Adda). Di contro, il n
(comuni con colore bi
una scala colorimetric
distribuzione dei valori
diventa più intenso. L'i
livello provinciale, una
epidemica. Deve tutta
Distretto Bergamo Ov
sono insorti focolai (in
nuovamente la neces

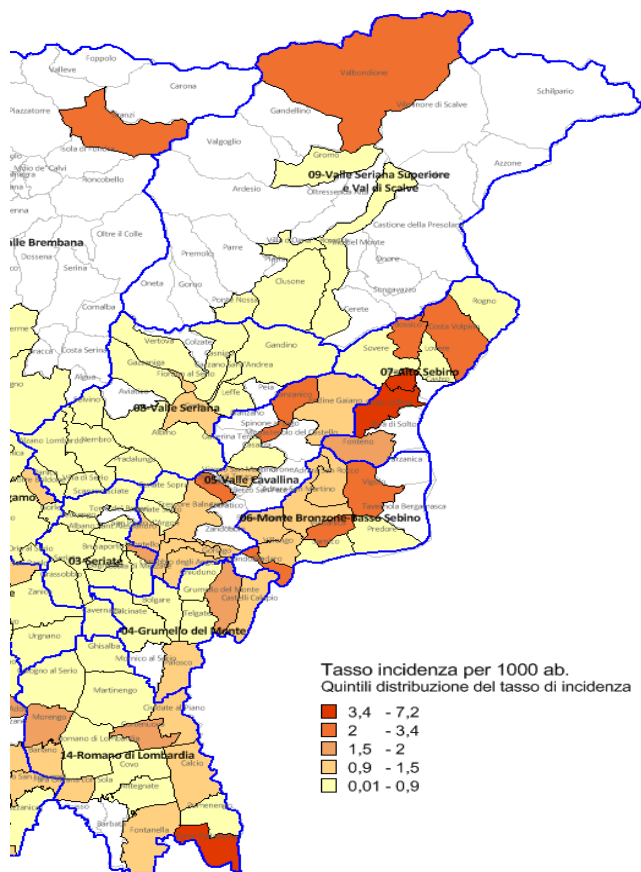
Endine Gaiano	5	1,4
Stezzano	20	1,4
Boltiere	9	1,4
Cividate al Piano	7	1,4
Valbrembo	6	1,3
Fiorano al Serio	4	1,3
Adrara San Martino	3	1,3
Terno d'Isola	11	1,3
San Paolo d'Argon	8	1,3
Caprino Bergamasco	4	1,3
Azzano San Paolo	10	1,3
Osio Sotto	16	1,2
Carobbio degli Angeli	6	1,2
Madone	5	1,2
Fornovo San Giovanni	4	1,2
Adrara San Rocco	1	1,2
Cene	5	1,2
Bariano	5	1,2
Trescore Balneario	11	1,1
Castel Rozzone	3	1,0
Lurano	3	1,0
Bonate Sotto	7	1,0
Caravaggio	17	1,0
Palosco	6	1,0
Presezzo	5	1,0
Torre Boldone	9	1,0
Dalmine	24	1,0
Villongo	8	0,9
Torre de' Busi	2	0,9
Foresto Sparso	3	0,9
Castelli Calepio	10	0,9
Gorlago	5	0,9
Solza	2	0,9
Calcio	5	0,9
Mozzanica	4	0,9
Bagnatica	4	0,9
Antegnate	3	0,9
Gorle	6	0,9
Comun Nuovo	4	0,9
Costa di Mezzate	3	0,9
Gromo	1	0,8
Albano Sant'Alessandro	7	0,8
Pedrengo	5	0,8
Medolago	2	0,8
Clusone	7	0,8
Sedrina	2	0,8
Bergamo	99	0,8
Bolgare	5	0,8
Seriate	20	0,8
Sovere	4	0,8
Cavernago	2	0,7
Osio Sopra	4	0,7
Ponte San Pietro	9	0,7
Villa di Serio	5	0,7
Ubiale Clanezzo	1	0,7
Casazza	3	0,7

Sarnico	5	0,7
Cologno al Serio	8	0,7
Covo	3	0,7
Almenno San Salvatore	4	0,7
Scanzorosciate	7	0,7
Spirano	4	0,7
Bonate Sopra	7	0,7
Lefte	3	0,7
Romano di Lombardia	14	0,7
Calcinante	4	0,6
Chiuduno	4	0,6
Pognano	1	0,6
Grassobbio	4	0,6
Cazzano Sant'Andrea	1	0,6
Pumenengo	1	0,6
Orio al Serio	1	0,6
Telgate	3	0,6
Ponte Nossola	1	0,6
Lovere	3	0,6
Villa d'Ogna	1	0,5
Treviolo	6	0,5
Predore	1	0,5
Curno	4	0,5
Selvino	1	0,5
Cenate Sotto	2	0,5
Ranica	3	0,5
Alzano Lombardo	7	0,5
Urgnano	5	0,5
Barzana	1	0,5
Ghisalba	3	0,5
Ponteranica	3	0,4
Sorisoletta	4	0,4
Mozzo	3	0,4
Gazzaniga	2	0,4
Cenate Sopra	1	0,4
Martinengo	4	0,4
Gandino	2	0,4
Almè	2	0,4
Casnigo	1	0,3
Pontida	1	0,3
Mapello	2	0,3
Rogno	1	0,2
Rovetta	1	0,2
Val Brembilla	1	0,2
Zanica	2	0,2
Pradalunga	1	0,2
Vertova	1	0,2
San Pellegrino Terme	1	0,2
Brusaporto	1	0,2
Albino	3	0,2
Brembate di Sopra	1	0,1
Zogno	1	0,1
Nembro	1	0,1
Ardesio	0	0,0
Averara	0	0,0
Aviatico	0	0,0

1
2
3

Azzone	0	0,0	4
Barbata	0	0,0	5
Bedulita	0	0,0	6
Berbenno	0	0,0	7
Berzo San Fermo	0	0,0	8
Bianzano	0	0,0	9
Blello	0	0,0	10
Borgo di Terzo	0	0,0	11
Bracca	0	0,0	12
Brumano	0	0,0	13
Camerata Cornello	0	0,0	14
Capizzone	0	0,0	15
Carona	0	0,0	16
Cassiglio	0	0,0	17
Castione della Presolana	0	0,0	18
Castro	0	0,0	19
Cerete	0	0,0	20
Colere	0	0,0	21
Colzate	0	0,0	22
Corna Imagna	0	0,0	23
Cusio	0	0,0	24
Dossena	0	0,0	25
Entratico	0	0,0	26
Fino del Monte	0	0,0	27
Foppolo	0	0,0	28
Fuipiano Valle Imagna	0	0,0	29
Gandellino	0	0,0	30
Gandosso	0	0,0	31
Gaverina Terme	0	0,0	32
Gorno	0	0,0	33
Grone	0	0,0	34
Isola di Fondra	0	0,0	35
Isso	0	0,0	36
Lenna	0	0,0	37
Locatello	0	0,0	38
Mezzoldo	0	0,0	39
Moio de' Calvi	0	0,0	40
Monasterolo del Castello	0	0,0	41
Mornico al Serio	0	0,0	42
Olmo al Brembo	0	0,0	43
Oltre il Colle	0	0,0	44
Oltressenda Alta	0	0,0	45
Oneta	0	0,0	46
Onore	0	0,0	47
Ornica	0	0,0	48
Pagazzano	0	0,0	49
Parre	0	0,0	50
Parzanica	0	0,0	51
Peia	0	0,0	52
Piario	0	0,0	53
Piazza Brembana	0	0,0	54
Piazzatorre	0	0,0	55
Piazzolo	0	0,0	56
Premolo	0	0,0	57
Riva di Solto	0	0,0	58
Roncobello	0	0,0	59

Rota d'Imagna	0	0,0	60
San Giovanni Bianco	0	0,0	61
Santa Brigida	0	0,0	62
Schilpario	0	0,0	63
Serina	0	0,0	64
Songavazzo	0	0,0	65
Strozza	0	0,0	66
Taleggio	0	0,0	67
Tavernola Bergamasca	0	0,0	68
Torre de' Roveri	0	0,0	69
Valgoglio	0	0,0	70
Valleve	0	0,0	71
Valnegra	0	0,0	72
Valtorta	0	0,0	73
Vedeseta	0	0,0	74
Vilminore di Scalve	0	0,0	75
Zandobbio	0	0,0	76
Costa Serina	0	0,0	77
Algua	0	0,0	78
Cornalba	0	0,0	79
Sant'Omobono Terme	0	0,0	80



cura di Alberto Zucchi, Elvira Beato, Roberta
o Epidemiologico Aziendale-ATS Bergamo La
 dei nuovi casi identificati su base comunale (ed il
 nza per 1.000 abitanti) conferma, per la settimana che
 ll'1 di dicembre, la persistenza di una situazione di
 distretto Bergamo Ovest (cin particolare riguardo alle
 l'Isola Bergamasca). Vi sono elevati tassi di incidenza
 umbilmente per la presenza di focolai attivi (in
 la, Solto Collina, Suisio, Torre Pallavicina e Fara Gera
 umento di Comuni con 0 casi incidenti è salito ad 80
 anco nella mappa). La mappa è costruita sulla base di
 a per quintili (suddivisione di 5 classi di valori della
 i del tasso di incidenza); a quintile più elevato, il colore
 insieme degli indicatori esprime complessivamente, a
 situazione di progressiva riduzione della curva
 via permanere elevata l'attenzione sulle aree del
 est, nonché su singoli comuni di altri Distretti in cui
 gran parte di natura intra-famigliare). Ricordiamo
 sita di rispettare -e far rispettare- rigorosamente le