



OSSERVATORIO SULLE IMPRESE

Anno 2012

**Camera di Commercio di Bergamo
Servizio Studi e informazione economica**

I dati del Movimprese diffusi oggi dal sistema camerale confermano che il 2012 è stato un anno particolarmente critico per le imprese. A Bergamo le chiusure di attività, cioè le cessazioni hanno superato di poco le nuove aperture. Il saldo annuo tra nuove iscrizioni (5.883) e cessazioni (5.907, di cui 34 d'ufficio) è negativo per 24 unità. Lo stock di imprese registrate (96.030) si mantiene, grazie alle variazioni, di un soffio superiore al dato di un anno fa (95.987). Le iscrizioni sono diminuite del 6,8 per cento rispetto al 2011, le cessazioni sono aumentate invece del 7,5 per cento.

Si deve tuttavia ricordare che l'insieme delle imprese registrate comprende anche posizioni inattive, o perché di recente costituzione o per l'avvio di procedure concorsuali, fallimentari o fasi di liquidazione (in aumento, come documentato nella tabella alla pag. 5). E' quindi più significativo il confronto tra gli stock delle imprese operative. Nel corso del 2012 le imprese attive di Bergamo sono diminuite di 527 unità (-0,6 per cento) dalle 87.074 del 31 dicembre 2011 alle 86.547 del 31 dicembre 2012. La perdita si è concentrata quasi per intero nell'ultimo trimestre del 2012, con un calo di 515 imprese attive (e di 210 posizioni tra le imprese registrate); ma il risultato dell'intero 2012 risente anche del saldo pesantemente negativo del primo trimestre dell'anno, periodo nel quale aumentano le denunce di cessazione. Da tre trimestri consecutivi la variazione tendenziale è negativa e in peggioramento (-0,6 per cento nel quarto trimestre 2012).

Con riferimento ai dati dei flussi annuali, la situazione di sostanziale equilibrio tra ingressi e uscite è il risultato di un forte e non nuovo divario tra le forme giuridiche delle società di capitale (e le altre forme giuridiche, in prevalenza cooperative) da un lato, e, dall'altro, le imprese individuali (e le società di persona). Nel 2012 si sono registrate 1.376 nuove iscrizioni di società di capitale a fronte di 980 cessazioni, con un saldo positivo di 396 unità. All'opposto le imprese individuali hanno registrato 3.726 iscrizioni e

4.125 cessazioni con un saldo negativo di 399 unità. Nelle altre forme giuridiche il saldo tra iscritte e cessate è positivo per 63 unità, nelle società di persona negativo per 84 unità.

Per quanto riguarda i settori di attività economica prevalente, è bene rifarsi al confronto degli stock delle imprese attive: i dati settoriali di iscrizioni e cessazioni sono infatti inficiati dalla concentrazione delle iscrizioni in imprese “non classificate” che non hanno ancora iniziato ad operare o non hanno ancora comunicato il settore prevalente della propria attività.

Tenendo come riferimento il calo complessivo di oltre 500 imprese nello stock delle attive, spicca il dato fortemente negativo delle imprese edili: -622 in un anno, con una variazione del -3 per cento. Le attività manifatturiere diminuiscono di 224 unità (-1,9 per cento). Erosioni più contenute in dimensione assoluta riguardano anche le attività agricole ed estrattive, le attività immobiliari, i servizi d’informazione e comunicazione e le attività della sanità e assistenza sociale.

Crescono invece le imprese di fornitura di energia elettrica ed acqua, le attività dei servizi di alloggio e ristorazione (+131 pari a un incremento del 2,4 per cento) e l’insieme delle attività commerciali (all’ingrosso e al dettaglio) con 119 imprese in più nell’anno (pari al +0,6 per cento). In buona crescita le imprese negli altri settori dei servizi (trasporti, altre attività dei servizi alle famiglie, servizi alle imprese, attività di intrattenimento, ecc.).

Le difficoltà, rilevate da più fonti, riguardano le aziende minori o prevalentemente rivolte al mercato interno. Ne segue che la riduzione delle imprese colpisce soprattutto il comparto artigiano.

Nel corso del 2012 le imprese artigiane sono diminuite di circa 700 unità (-2,1 per cento); le nuove iscrizioni sono state 2.041 (-12,6 per cento sul 2011) a fronte di 2.738 cessazioni, pari al +19,6 per cento sull’anno precedente. Anche nel sottoinsieme dell’artigianato, è l’edilizia a segnare la flessione più pesante (-573 imprese operative in un anno, pari al -3,5 per cento), seguita dalle attività manifatturiere (-160 pari al -2,1 per cento).

La relativa tenuta del sistema imprenditoriale, anche a Bergamo, è garantita in misura significativa dal saldo positivo della nati-mortalità delle componenti giovanile, straniera e femminile (tavola a pag. 9). Probabilmente anche per aggirare le difficoltà attuali del mercato del lavoro dipendente, la strada del lavoro autonomo si conferma importante per gli strati più dinamici, e potenzialmente innovativi, della nostra società.

Per quanto riguarda le subaree della provincia, la crisi delle costruzioni si ripercuote sulle zone, soprattutto nella bassa bergamasca, a più forte specializzazione edilizia. Meno negative della media provinciale alcune aree delle Valli.

BERGAMO

Anno 2012. Iscrizioni e cessazioni per classe di natura giuridica

	Registrate	Attive	Iscritte	Cessate	Saldo iscritte Cessazioni	
					-cessate	non d'ufficio
TOTALE	96.030	86.547	5.883	5.907	-24	5.873
SOCIETA' DI CAPITALE	27.220	21.622	1.376	980	396	980
SOCIETA' DI PERSONA	18.009	15.330	609	693	-84	688
IMPRESE INDIVIDUALI	48.505	47.777	3.726	4.125	-399	4.118
ALTRE FORME GUIRIDICHE	2.296	1.818	172	109	63	87
di cui IMPRESE ARTIGIANE	33.162	33.071	2.041	2.738	-697	

cciaa BG

MOVIMPRESE BERGAMO anno 2012	TOTALE IMPRESE		SALDO 2012 - 2011		VAR % 2012/2011	
	Registrate	Attive	Registrate	Attive	Registrate	Attive
A Agricoltura, silvicoltura pesca	5.266	5.236	-9	-6	-0,2	-0,1
B Estrazione di minerali da cave e miniere	70	59	-2	-2	-2,8	-3,3
C Attività manifatturiere	12.668	11.526	-135	-224	-1,1	-1,9
D Fornitura di energia elettrica, gas, vapore e aria condiz..	183	171	33	28	22,0	19,6
E Fornitura di acqua; reti fognarie, attività di gestione d...	220	207	3	4	1,4	2,0
F Costruzioni	21.279	20.006	-446	-622	-2,1	-3,0
G Commercio all'ingrosso e al dettaglio; riparazione di aut..	20.744	19.681	251	119	1,2	0,6
H Trasporto e magazzinaggio	2.561	2.364	43	27	1,7	1,2
I Attività dei servizi di alloggio e di ristorazione	6.103	5.523	216	131	3,7	2,4
J Servizi di informazione e comunicazione	1.934	1.830	-3	-8	-0,2	-0,4
K Attività finanziarie e assicurative	2.095	2.025	30	15	1,5	0,7
L Attività immobiliari	6.804	6.305	12	-32	0,2	-0,5
M Attività professionali, scientifiche e tecniche	3.593	3.338	39	8	1,1	0,2
N Noleggio, agenzie di viaggio, servizi di supporto alle imp..	2.271	2.120	69	39	3,1	1,9
P Istruzione	391	371	12	7	3,2	1,9
Q Sanità e assistenza sociale	552	519	3	-3	0,5	-0,6
R Attività artistiche, sportive, di intrattenimento e diver...	1.031	947	23	15	2,3	1,6
S Altre attività di servizi	4.289	4.212	31	23	0,7	0,5
X Imprese non classificate	3.976	107	-127	-46	-3,1	-30,1
TOTALE	96.030	86.547	43	-527	0,0	-0,6

ARTIGIANATO BERGAMO

anno 2012

	TOTALE IMPRESE		SALDO 2012 - 2011		VAR % 2012/2011	
	Registrate	Attive	Registrate	Attive	Registrate	Attive
A Agricoltura, silvicoltura pesca	168	167	3	2	1,8	1,2
B Estrazione di minerali da cave e miniere	11	11				
C Attività manifatturiere	7.572	7.534	-153	-160	-2,0	-2,1
E Fornitura di acqua; reti fognarie	78	78	-3	-3	-3,7	-3,7
F Costruzioni	15.903	15.863	-572	-573	-3,5	-3,5
G Commercio ingrosso e dettaglio; riparaz. auto	1.587	1.584	-23	-25	-1,4	-1,6
H Trasporto e magazzinaggio	1.576	1.576	-4	-3	-0,3	-0,2
I Attività dei servizi alloggio e ristorazione	861	860	25	26	3,0	3,1
J Servizi di informazione e comunicazione	231	231	3	3	1,3	1,3
M Attività professionali, scientifiche e tecniche	541	540	-3	-3	-0,6	-0,6
N Noleggio, agenzie di viaggio, servizi alle imprese	807	805	50	49	6,6	6,5
P Istruzione	51	51	-1	-1	-1,9	-1,9
R Attività artistiche, sportive, intrattenimento	136	136	-1	-1	-0,7	-0,7
S Altre attività di servizi	3.596	3.594	-18	-19	-0,5	-0,5
Altri servizi	19	19				
NC Imprese non classificate	25	22	3	5	13,6	29,4
TOTALE	33.162	33.071	-697	-705	-2,1	-2,1

BERGAMO. Imprese attive

Divisioni Ateco	31/12/2011	31/12/2012	saldo
A 01 Coltivazioni agricole e produzione di prodotti animali, c...	5.165	5.153	-12
A 02 Silvicultura ed utilizzo di aree forestali	72	78	6
A 03 Pesca e acquacoltura	5	5	0
B 08 Altre attività di estrazione di minerali da cave e miniere	61	59	-2
C 10 Industrie alimentari	646	632	-14
C 11 Industria delle bevande	31	28	-3
C 13 Industrie tessili	516	497	-19
C 14 Confezione di articoli di abbigliamento e in pelle	705	696	-9
C 15 Fabbricazione di articoli in pelle e simili	78	77	-1
C 16 Industria del legno e dei prodotti in legno (escl mobili)	902	868	-34
C 17 Fabbricazione di carta e di prodotti di carta	95	96	1
C 18 Stampa e riproduzione di supporti registrati	332	332	0
C 19 Fabbricazione di coke e prodotti dalla raffinaz petrolio	7	7	0
C 20 Fabbricazione di prodotti chimici	194	182	-12
C 21 Fabbricazione di prodotti farmaceutici di base e medicinali	19	18	-1
C 22 Fabbricazione di articoli in gomma e materie plastiche	662	654	-8
C 23 Fabbr. di altri prodotti della lavorazione di minerali non metalliferi	431	414	-17
C 24 Metallurgia	110	108	-2
C 25 Fabbricazione di prodotti in metallo	3.385	3.291	-94
C 26 Fabbricazione di computer e prodotti di elettronica e ottica	253	249	-4
C 27 Fabbricazione di apparecchiature elettriche	399	383	-16
C 28 Fabbricazione di macchinari ed apparecchiature nca	928	920	-8
C 29 Fabbricazione di autoveicoli, rimorchi e semirimorchi	52	55	3
C 30 Fabbricazione di altri mezzi di trasporto	92	90	-2
C 31 Fabbricazione di mobili	474	453	-21
C 32 Altre industrie manifatturiere	801	787	-14
C 33 Riparazione, manutenzione ed installazione di macchine	638	689	51
D 35 Fornitura di energia elettrica, gas, vapore	143	171	28
E 36 Raccolta, trattamento e fornitura di acqua	13	13	0
E 37 Gestione delle reti fognarie	17	17	0
E 38 Attività di raccolta, trattamento e smaltimento dei rifiuti	153	160	7
E 39 Attività di risanamento e altri servizi di gestione dei rifiuti	20	17	-3
F 41 Costruzione di edifici	6.543	6.332	-211
F 42 Ingegneria civile	245	240	-5
F 43 Lavori di costruzione specializzati	13.840	13.434	-406
G 45 Commercio all'ingrosso e al dettaglio e riparazione di auto e moto	2.343	2.366	23
G 46 Commercio all'ingrosso (escluso quello di autoveicoli e moto).	7.282	7.362	80
G 47 Commercio al dettaglio (escluso quello di autoveicoli e moto)	9.937	9.953	16
H 49 Trasporto terrestre e mediante condotte	1.955	1.952	-3
H 50 Trasporto marittimo e per vie d'acqua	2	2	0
H 51 Trasporto aereo	3	3	0
H 52 Magazzinaggio e attività di supporto ai trasporti	340	354	14
H 53 Servizi postali e attività di corriere	37	53	16
I 55 Alloggio	296	303	7
I 56 Attività dei servizi di ristorazione	5.096	5.220	124

BERGAMO. Imprese attive

Divisioni Ateco	31/12/2011	31/12/2012	saldo
J 58 Attività editoriali	107	106	-1
J 59 Attività di produzione cinematografica, video, musicale	137	132	-5
J 60 Attività di programmazione e trasmissione	17	19	2
J 61 Telecomunicazioni	165	157	-8
J 62 Produzione di software, consulenza informatica	733	748	15
J 63 Attività dei servizi d'informazione e altri servizi informatici	679	668	-11
K 64 Attività di servizi finanziari	210	222	12
K 65 Assicurazioni, riassicurazioni e fondi pensione	13	12	-1
K 66 Attività ausiliarie dei servizi finanziari e assicurativi	1.787	1.791	4
L 68 Attivita' immobiliari	6.337	6.305	-32
M 69 Attività legali e contabilità	173	154	-19
M 70 Attività di direzione aziendale e di consulenza gestionale	954	983	29
M 71 Attività degli studi di architettura e d'ingegneria; collaudi.	562	541	-21
M 72 Ricerca scientifica e sviluppo	35	40	5
M 73 Pubblicità e ricerche di mercato	559	541	-18
M 74 Altre attività professionali, scientifiche e tecniche	1.047	1.079	32
N 77 Attività di noleggio e leasing operativo	233	237	4
N 78 Attività di ricerca, selezione, fornitura di personale	17	15	-2
N 79 Attività dei servizi delle agenzie di viaggio, tour operator	226	223	-3
N 80 Servizi di vigilanza e investigazione	33	31	-2
N 81 Attività di servizi per edifici e paesaggio	874	906	32
N 82 Attività di supporto per funzioni d'ufficio e altri servizi a imprese	698	708	10
P 85 Istruzione	364	371	7
Q 86 Assistenza sanitaria	243	239	-4
Q 87 Servizi di assistenza sociale residenziale	63	65	2
Q 88 Assistenza sociale non residenziale	216	215	-1
R 90 Attività creative, artistiche e di intrattenimento	225	221	-4
R 91 Attività di biblioteche, archivi, musei ed altre attività culturali	11	10	-1
R 92 Attività riguardanti le lotterie, le scommesse, le case da gioco	52	54	2
R 93 Attività sportive, di intrattenimento e di divertimento	644	662	18
S 94 Attività di organizzazioni associative	28	27	-1
S 95 Riparazione di computer e di beni per uso personale e per la casa	778	762	-16
S 96 Altre attività di servizi per la persona	3.383	3.423	40
NC Imprese non classificate	153	107	-46
TOTALE	87.074	86.547	-527

CCIAA di Bergamo

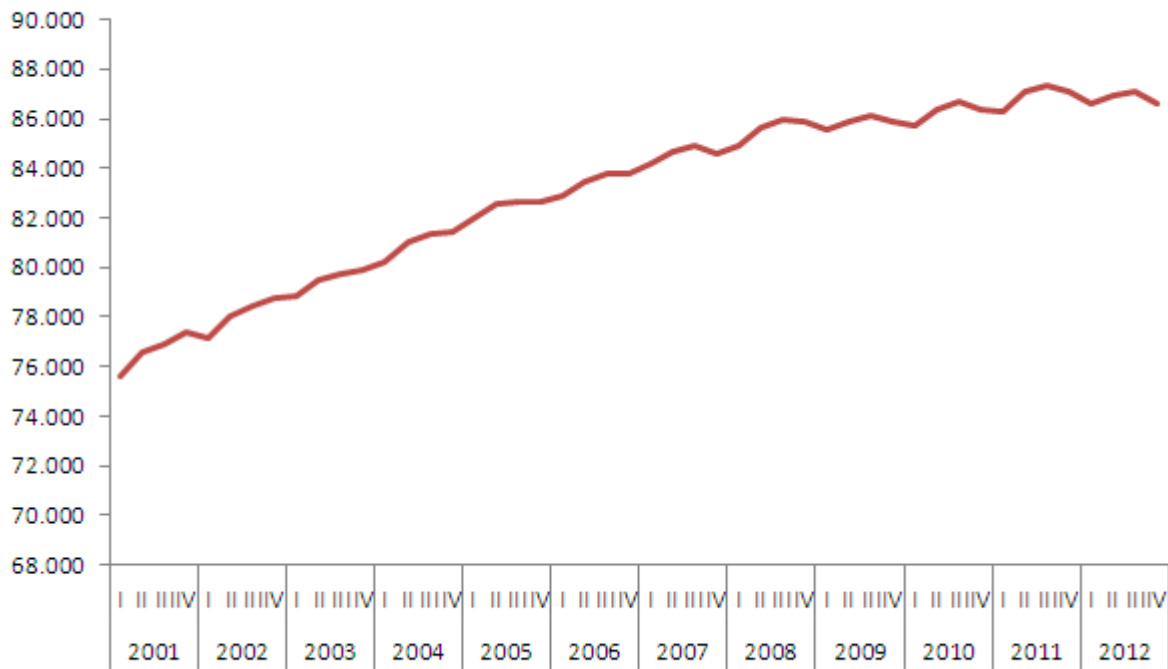
Registro Imprese di Bergamo

	2010	2011	2012
Aperture di procedure concorsuali	296	304	319
Aperture scioglimento/liquidazione	1.316	1.380	1.494

CCIAA Bergamo (dati annuali provvisori)

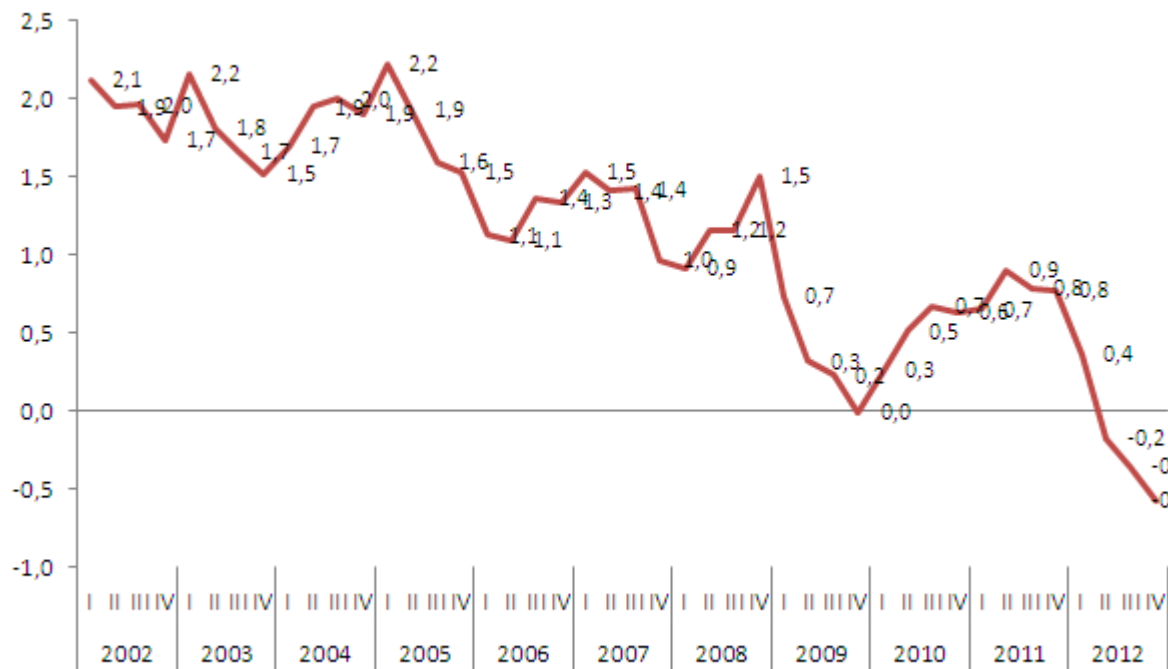
ANNO	TRIM	REGISTRATE	ATTIVE	ISCRITTE	CESSATE	SALDO ISC_CESS
2001	I	84.467	75.578	2.114	2.077	37
	II	85.423	76.577	1.994	1.040	954
	III	85.866	76.937	1.165	730	435
	IV	86.314	77.384	1.470	1.044	426
2002	I	86.156	77.181	2.124	2.293	-169
	II	87.009	78.066	1.939	1.102	837
	III	87.286	78.443	1.245	975	270
	IV	87.388	78.729	1.441	1.351	90
2003	I	86.664	78.848	2.253	2.991	-738
	II	87.312	79.478	1.591	949	642
	III	87.650	79.743	1.215	886	329
	IV	87.902	79.918	1.465	1.225	240
2004	I	88.112	80.183	2.339	2.132	207
	II	89.116	81.024	1.910	921	989
	III	89.380	81.334	1.243	988	255
	IV	89.662	81.439	1.529	1.272	257
2005	I	90.164	81.960	2.407	1.927	480
	II	90.924	82.583	1.760	1.005	755
	III	90.949	82.628	1.360	1.342	18
	IV	91.051	82.681	1.514	1.428	86
2006	I	91.210	82.882	2.587	2.440	147
	II	91.826	83.484	1.786	1.174	612
	III	92.119	83.754	1.195	903	292
	IV	92.366	83.789	1.559	1.319	240
2007	I	92.649	84.149	2.621	2.332	289
	II	93.227	84.659	1.774	1.209	565
	III	93.036	84.943	1.339	785	554
	IV	92.929	84.598	1.521	1.220	301
2008	I	92.833	84.917	2.502	2.603	-101
	II	93.616	85.635	1.676	900	776
	III	93.932	85.929	1.252	940	312
	IV	93.959	85.869	1.454	1.433	21
2009	I	93.431	85.538	2.187	2.717	-530
	II	93.902	85.906	1.450	975	475
	III	94.143	86.123	1.302	1.055	247
	IV	94.026	85.863	1.369	1.499	-130
2010	I	93.959	85.756	2.190	2.272	-82
	II	94.739	86.343	1.683	917	766
	III	95.106	86.696	1.293	939	354
	IV	95.122	86.408	1.286	1.287	-1
2011	I	95.107	86.314	2.135	2.168	-33
	II	96.049	87.119	1.862	933	929
	III	96.241	87.372	1.137	948	189
	IV	95.987	87.074	1.180	1.447	-267
2012	I	95.545	86.625	2.015	2.474	-459
	II	96.023	86.964	1.472	1.012	460
	III	96.240	87.062	1.098	892	206
	IV	96.030	86.547	1.298	1.529	-231
CCIAA Bergamo						

Bergamo. Imprese attive



CCIAA Bergamo

Bergamo. Variazione % su base annua delle imprese attive

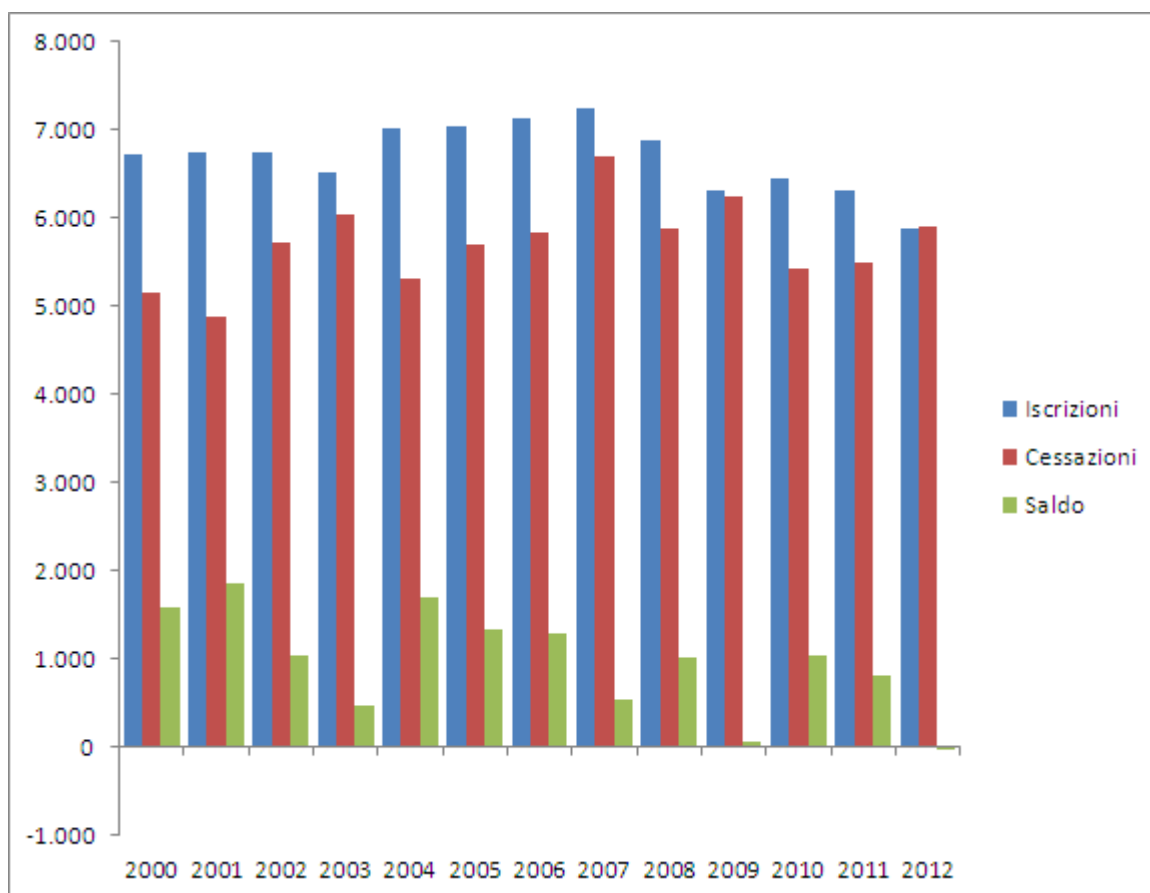


CCIAA Bergamo

Serie storica Movimprese Bergamo

	Registrate	Attive	Iscrizioni	Cessazioni	Saldo
2000	84.416	75.773	6.724	5.144	1.580
2001	86.314	77.384	6.743	4.891	1.852
2002	87.388	78.729	6.749	5.721	1.028
2003	87.902	79.918	6.524	6.051	473
2004	89.662	81.439	7.021	5.313	1.708
2005	91.051	82.681	7.041	5.702	1.339
2006	92.366	83.789	7.127	5.836	1.291
2007	92.929	84.598	7.255	6.710	545
2008	93.959	85.869	6.884	5.876	1.008
2009	94.026	85.863	6.308	6.246	62
2010	95.122	86.408	6.452	5.415	1.037
2011	95.987	87.074	6.314	5.496	818
2012	96.030	86.547	5.883	5.907	-24

CCIAA di Bergamo



BERGAMO

Imprese secondo caratteristiche di età, nazionalità e genere

	Registrate	Attive	Iscrizioni	Cessazioni	Saldo
Imprese giovanili	10.661	9.961	1.972	1.027	945
Imprese "non giovanili"	85.369	76.586	3.911	4.880	-969
TOTALE	96.030	86.547	5.883	5.907	-24
Imprese straniere	8.021	7.337	1.061	730	331
Imprese "non straniere"	88.009	79.210	4.822	5.177	-355
TOTALE	96.030	86.547	5.883	5.907	-24
Imprese femminili	20.219	18.460	1.514	1.407	107
Imprese "non femminili"	75.811	68.087	4.369	4.500	-131
TOTALE	96.030	86.547	5.883	5.907	-24

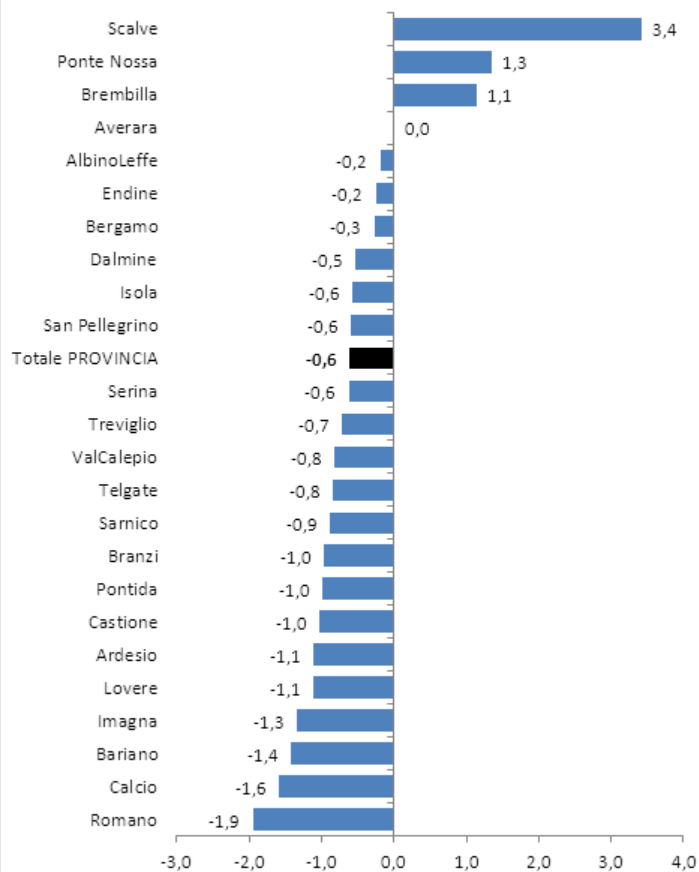
CCIAA di Bergamo

Imprese attive negli ambiti territoriali della provincia di Bergamo

Zone ambiti	2011	2012	Saldo
01 Averara	354	354	0
02 Branzi	310	307	-3
03 Serina	484	481	-3
04 San Pellegrino	1.534	1.525	-9
05 Brembilla	440	445	5
06 Ardesio	726	718	-8
07 Castione	2.049	2.028	-21
08 Ponte Nossaa	670	679	9
09 Scalve	381	394	13
10 AlbinoLeffe	4.797	4.788	-9
11 Lovere	2.448	2.421	-27
12 Sarnico	2.721	2.697	-24
13 Endine	4.070	4.060	-10
14 ValCalepio	2.443	2.423	-20
15 Bergamo	28.926	28.848	-78
16 Imagna	2.477	2.444	-33
17 Pontida	2.939	2.910	-29
18 Isola	5.789	5.756	-33
19 Dalmine	4.512	4.488	-24
20 Bariano	3.731	3.678	-53
21 Treviglio	7.199	7.148	-51
22 Calcio	1.769	1.741	-28
23 Romano	3.439	3.372	-67
24 Telgate	2.866	2.842	-24
Totale complessivo	87.074	86.547	-527

CCIAA Bergamo

Variazione % delle imprese attive negli ambiti della provincia di Bergamo



MOVIMPRESE

Regione	Provincia	Registrate	Attive	Iscrizioni	Cessazioni	Cessazioni non d'ufficio	SALDO iscr- cess	SALDO iscr- cess non d'uff
ABRUZZO	CHIETI	47.147	42.300	2.736	3.130	2.755	-394	-19
	L'AQUILA	31.139	26.054	1.961	2.102	2.056	-141	-95
	PESCARA	35.680	30.796	2.661	2.763	2.178	-102	483
BASILICATA	TERAMO	36.582	31.922	2.671	2.843	2.392	-172	279
	MATERA	22.022	19.754	1.282	1.188	1.185	94	97
	POTENZA	38.913	34.116	2.153	2.879	2.344	-726	-191
CALABRIA	CATANZARO	32.661	28.691	2.155	2.207	1.998	-52	157
	COSENZA	66.373	56.291	4.142	4.233	3.814	-91	328
	CROTONE	17.296	15.313	1.156	1.234	1.086	-78	70
CAMPANIA	REGGIO DI CALABRIA	49.627	43.265	3.100	3.910	2.622	-810	478
	VIBO VALENTIA	13.169	11.942	1.030	1.828	918	-798	112
	AVELLINO	44.076	37.934	2.569	2.716	2.499	-147	70
EMILIA ROMAGNA	BENEVENTO	34.883	30.651	1.884	2.104	2.083	-220	-199
	CASERTA	89.908	75.750	6.974	5.781	5.625	1.193	1.349
	NAPOLI	271.287	225.640	16.240	12.633	12.618	3.607	3.622
FRIULI-VENEZIA GIULIA	SALERNO	120.930	101.915	8.234	8.969	7.909	-735	325
	BOLOGNA	97.173	87.222	5.936	6.422	6.044	-486	-108
	FERRARA	37.267	34.013	2.242	2.411	2.248	-169	-6
LAZIO	FORLI' - CESENA	44.329	39.763	2.371	2.833	2.803	-462	-432
	MODENA	75.399	67.788	4.707	4.862	4.671	-155	36
	PARMA	47.501	42.849	2.873	3.001	2.998	-128	-125
LIGURIA	PIACENZA	31.268	28.223	1.755	2.276	1.976	-521	-221
	RAVENNA	41.810	37.151	2.344	2.795	2.703	-451	-359
	REGGIO EMILIA	57.217	51.423	3.977	4.647	4.090	-670	-113
Lombardia	RIMINI	40.885	35.781	2.851	2.940	2.912	-89	-61
	GORIZIA	10.909	9.519	646	809	778	-163	-132
	PORDENONE	28.041	25.543	1.510	1.902	1.730	-392	-220
Lombardia	TRIESTE	16.745	14.498	1.070	1.194	1.099	-124	-29
	UDINE	52.835	46.858	2.614	3.103	3.071	-489	-457
	FROSINONE	46.607	39.415	3.048	2.993	2.767	55	281
Lombardia	LATINA	57.799	47.297	3.948	3.987	3.361	-39	587
	RIETI	15.263	13.369	965	938	903	27	62
	ROMA	457.875	334.915	31.337	24.176	22.872	7.161	8.465
Lombardia	VITERBO	38.192	34.090	2.360	2.611	2.366	-251	-6
	GENOVA	86.764	72.198	5.412	5.102	4.997	310	415
	IMPERIA	27.864	23.812	1.610	1.789	1.720	-179	-110
Lombardia	LA SPEZIA	20.994	17.924	1.489	1.570	1.415	-81	74
	SAVONA	31.603	28.126	1.980	2.453	2.154	-473	-174
	BERGAMO	96.030	86.547	5.883	5.907	5.873	-24	10
Lombardia	BRESCIA	122.095	110.643	7.598	7.762	7.497	-164	101
	COMO	50.353	45.149	3.138	3.453	3.295	-315	-157
	CREMONA	30.772	27.942	1.888	2.038	1.994	-150	-106
	LECCO	27.204	24.312	1.553	1.765	1.615	-212	-62
	LODI	17.632	15.717	1.182	1.474	1.338	-292	-156
	MANTOVA	42.515	38.864	2.306	2.604	2.561	-298	-255
	MILANO	354.320	285.005	23.238	24.422	17.286	-1.184	5.952
	MONZA E BRIANZA	73.280	64.342	4.782	4.555	4.061	227	721
	PAVIA	49.793	44.592	3.209	3.600	3.310	-391	-101
	SONDRIO	15.688	14.803	772	1.202	966	-430	-194
Lombardia	VARESE	72.331	63.903	4.443	5.106	4.509	-663	-66

MOVIMPRESE

Regione	Provincia	Registrate	Attive	Iscrizioni	Cessazioni	Cessazioni non d'ufficio	SALDO iscr-cess	SALDO iscr-cess non d'uff
MARCHE	ANCONA	47.078	42.189	2.904	3.282	3.092	-378	-188
	ASCOLI PICENO	24.838	21.419	1.400	1.421	1.398	-21	2
	FERMO	22.718	20.349	1.342	1.448	1.429	-106	-87
	MACERATA	39.795	36.257	2.375	2.755	2.573	-380	-198
MOLISE	PESARO E URBINO	42.126	37.401	2.408	2.700	2.552	-292	-144
	CAMPOBASSO	26.267	23.819	1.433	1.770	1.620	-337	-187
	ISERNIA	8.970	7.865	587	525	459	62	128
PIEMONTE	ALESSANDRIA	46.027	41.427	2.741	3.242	3.099	-501	-358
	ASTI	25.387	23.443	1.461	2.036	1.797	-575	-336
	BIELLA	19.435	17.084	1.048	1.296	1.190	-248	-142
	CUNEO	72.863	68.960	3.810	5.086	4.504	-1.276	-694
	NOVARA	31.843	28.851	2.185	2.432	2.017	-247	168
	TORINO	234.499	204.692	15.728	18.740	16.091	-3.012	-363
	VERBANIA	13.837	12.409	901	1.061	958	-160	-57
PUGLIA	VERCELLI	17.673	15.817	1.030	1.296	1.178	-266	-148
	BARI	151.587	131.333	9.126	10.765	9.157	-1.639	-31
	BRINDISI	36.914	32.223	2.378	2.782	2.621	-404	-243
	FOGGIA	74.196	66.452	4.658	4.809	4.537	-151	121
	LECCE	72.942	64.214	5.965	6.056	5.449	-91	516
	TARANTO	47.953	41.711	3.142	3.223	3.056	-81	86
SARDEGNA	CAGLIARI	70.555	61.350	3.939	4.393	3.847	-454	92
	NUORO	28.031	25.604	1.433	1.602	1.591	-169	-158
	ORISTANO	14.742	13.376	727	864	769	-137	-42
	SASSARI	55.480	46.195	3.104	3.184	2.935	-80	169
	AGRIGENTO	42.625	36.668	2.642	3.120	2.917	-478	-275
SICILIA	CALTANISSETTA	24.968	20.869	1.593	1.671	1.671	-78	-78
	CATANIA	100.411	81.039	6.586	7.224	6.191	-638	395
	ENNA	15.729	14.167	926	1.083	1.025	-157	-99
	MESSINA	59.987	46.123	3.803	3.707	3.303	96	500
	PALERMO	99.632	79.103	7.201	6.189	6.106	1.012	1.095
	RAGUSA	35.459	30.634	2.191	1.943	1.943	248	248
	SIRACUSA	37.313	29.645	2.464	2.168	2.037	296	427
	TRAPANI	47.401	40.449	2.830	3.264	3.006	-434	-176
	AREZZO	38.453	34.171	2.397	2.686	2.364	-289	33
	FIRENZE	109.222	93.974	7.372	6.910	6.574	462	798
TOSCANA	GROSSETO	29.356	26.612	1.627	2.005	1.450	-378	177
	LIVORNO	32.450	28.461	2.290	2.455	2.328	-165	-38
	LUCCA	44.609	38.584	3.057	3.677	3.049	-620	8
	MASSA CARRARA	22.605	19.177	1.495	1.423	1.418	72	77
	PISA	43.596	37.944	3.058	3.238	2.834	-180	224
	PISTOIA	33.306	29.041	2.165	2.346	2.222	-181	-57
	PRATO	33.239	29.067	3.171	3.139	2.825	32	346
	SIENA	29.318	26.379	1.644	1.714	1.684	-70	-40
TRENTO - ALTO ADIG	BOLZANO	57.885	54.160	3.073	2.916	2.776	157	297
	TRENTO	51.747	47.662	2.647	3.249	2.865	-602	-218
UMBRIA	PERUGIA	74.085	63.898	3.986	4.088	3.902	-102	84
	TERNI	22.053	19.217	1.469	1.534	1.352	-65	117
VALLE D'AOSTA	AOSTA	13.896	12.211	853	892	843	-39	10
	BELLUNO	16.540	15.095	967	1.041	1.039	-74	-72
VENETO	PADOVA	101.681	92.040	6.096	6.679	5.276	-583	820
	ROVIGO	28.575	26.103	1.661	1.822	1.731	-161	-70
	TREVISO	92.428	83.505	5.204	6.114	5.684	-910	-480
	VENEZIA	77.928	68.966	4.913	6.767	6.590	-1.854	-1.677
	VERONA	98.215	88.881	5.842	6.138	6.129	-296	-287
	VICENZA	84.644	75.709	4.850	6.731	5.854	-1.881	-1.004
TOTALE		6.093.158	5.239.924	383.883	403.923	364.972	-20.040	18.911

CCIAA DI BERGAMO su dati Infocamere

 Servizio Studi e informazione economica
 della Camera di Commercio di Bergamo

24 gennaio 2013